

Министерство образования Республики Башкортостан  
Государственное бюджетное профессиональное учреждение  
Стерлитамакский профессионально-технический колледж

СОГЛАСОВАНО:

Председатель ППО

ГБПОУ СПТК

А.Р. Муллагулова

«21» 01 2022 г.

УТВЕРЖДАЮ:

Директор

ГБПОУ СПТК



А.С. Поваров

«21» 01 2022 г.

**ПОЛОЖЕНИЕ  
О СИСТЕМЕ УПРАВЛЕНИЯ  
ОХРАНОЙ ТРУДА**

## Введение

Положение о системе управления охраной труда (далее – Положение о СУОТ) разработано на основе Примерного положения Минтруда от 29.10.2021 № 776н «Об утверждении примерного положения о системе управления охраной труда».

Положение о СУОТ устанавливает общие требования к организации работы по охране труда на основе нормативно-правовых документов, принципов и методов управления, направленных на совершенствование деятельности по охране труда.

Функционирование СУОТ осуществляется посредством соблюдения государственных нормативных требований охраны труда, принятых на себя обязательств и применения локальных документов при реализации процессов, предусмотренных разделами СУОТ.

Все вопросы, не урегулированные настоящим Положением, регулируются действующим трудовым законодательством Российской Федерации и иными нормативными правовыми актами, содержащими нормы трудового права.

## 1. Общие положения

1. Целью внедрения системы управления охраной труда в Государственном бюджетном профессиональном образовательном учреждении Стерлитамакский профессионально-технический колледж является обеспечение сохранения жизни и здоровья работников в процессе их трудовой деятельности посредством профилактики несчастных случаев на производстве и профессиональных заболеваний, снижения уровня воздействия (устранения воздействия) на работников вредных и (или) опасных производственных факторов, оценки и снижения воздействия уровней профессиональных рисков, которым подвергаются работники Государственного бюджетного профессионального образовательного учреждения Стерлитамакский профессионально-технический колледж (далее- колледж).

2. Функционирование СУОТ осуществляется посредством соблюдения государственных нормативных требований охраны труда с учетом специфики деятельности, достижений современной науки и наилучшей практики, принятых на себя обязательств и на основе международных, межгосударственных и национальных стандартов, руководств, а также рекомендаций Международной организации труда по СУОТ и безопасности производства.

3. СУОТ представляет собой единство:

а) организационной структуры управления в колледже (согласно штатному расписанию), предусматривающей установление обязанностей и ответственности в области охраны труда на всех уровнях управления;

б) мероприятий, обеспечивающих функционирование СУОТ и контроль за эффективностью работы в области охраны труда;

в) документированной информации, включающей локальные нормативные акты, регламентирующие мероприятия СУОТ, организационно-распорядительные и контрольно-учетные документы.

4. Действие СУОТ распространяется на всей территории, во всех зданиях и сооружениях колледжа.

5. СУОТ регламентирует единый порядок подготовки, принятия и реализации решений по осуществлению организационных, технических, санитарно-гигиенических и лечебно-профилактических мероприятий, направленных на обеспечение безопасности и здоровых условий труда работников колледжа.

6. Требования СУОТ обязательны для всех работников, работающих в колледже, и являются обязательными для всех лиц, находящихся на территории, в зданиях и сооружениях комплекса. Положение о СУОТ утверждается приказом по колледжу.

### 1.2. Разделы и подразделы СУОТ

7. СУОТ состоит из разделов и подразделов:



- а) политика в области охраны труда;
- б) цели в области охраны труда;
- в) обеспечение функционирования СУОТ (распределение обязанностей в сфере охраны труда между должностными лицами);

г) процедуры, направленные на достижение целей в области охраны труда (далее – процедуры), включая:

- планирование мероприятий по охране труда;
- выполнение мероприятий по охране труда;
- контроль планирования и выполнения мероприятий по охране труда, анализ по результатам контроля;

• формирование корректирующих действий по совершенствованию функционирования СУОТ;

- управление документами СУОТ;
- информирование работников и взаимодействие с ними;
- распределение обязанностей для обеспечения функционирования СУОТ.

д) основные процессы по охране труда, включая:

- специальную оценку условий труда (далее - СОУТ);
- оценку профессиональных рисков (далее - ОНР);
- проведение медицинских осмотров и освидетельствований работников;
- проведение обучения работников;
- обеспечение работников средствами индивидуальной защиты (далее - СИЗ);
- обеспечение безопасности работников при эксплуатации зданий и сооружений;
- обеспечение безопасности работников при эксплуатации оборудования;

• обеспечение безопасности работников при эксплуатации применяемых инструментов;

- обеспечение безопасности работников при применении сырья и материалов;
- обеспечение безопасности работников подрядных организаций;
- санитарно-бытовое обеспечение работников;

• обеспечение соответствующих режимов труда и отдыха работников в соответствии с трудовым законодательством и иными нормативными правовыми актами, содержащими нормы трудового права;

• обеспечение социального страхования работников;

• взаимодействие с государственными надзорными органами, органами исполнительной власти и профсоюзного контроля;

- реагирование на аварийные ситуации;
- реагирование на несчастные случаи;
- реагирование на профессиональные заболевания.

8. Руководитель колледжа, по необходимости, ежегодно пересматривает цели в области охраны труда, исходя из результатов оценки эффективности СУОТ.

## II. Разработка и внедрение СУОТ

### Политика в области охраны труда

9. Политика в области охраны труда (далее – Политика по охране труда) является публичной документированной декларацией о намерении и гарантированном выполнении

обязанностей по соблюдению государственных нормативных требований охраны труда и добровольно принятых на себя обязательств.

10. В колледже производится предварительный анализ состояния охраны труда и обсуждение Политики по охране труда.

11. Политика по охране труда:

- направлена на сохранение жизни и здоровья работников в процессе их трудовой деятельности;

- направлена на обеспечение безопасных условий труда, управление рисками производственного травматизма и профессиональной заболеваемости;

- соответствует специфике экономической деятельности и организации работ в колледже, особенностям профессиональных рисков и возможностям управления охраной труда;

- отражает цели в области охраны труда:

- включает обязательства руководителя по устранению опасностей и снижению уровней профессиональных рисков на рабочих местах;

- включает обязательство руководителя совершенствовать СУОТ;

- учитывает мнение выборного органа первичной профсоюзной организации или иного уполномоченного работниками органа (при наличии).

12. Политика по охране труда доступна всем работникам колледжа, а также иным лицам, находящимся на территории, в зданиях и сооружениях организации.

**Цели в области охраны труда**

13. Цели формулируются с учетом необходимости оценки их достижения.

14. Основные цели в области охраны труда (далее – цели) содержатся в Политике по охране труда и достигаются путем реализации процедур, предусмотренных разделом V настоящего Положения и документами, формируемыми на этапе организации проведения процедур на достижение целей в области охраны труда.

15. При выборе целей в области охраны труда рекомендуется учитывать их характеристики, в том числе:

а) возможность измерения (если практически осуществимо) или оценки их достижения;

б) возможность учета:

- применимых норм;

- результатов оценки рисков;

- результатов консультаций с работниками и, при их наличии, представителями работников.

**III. Планирование мероприятий по реализации процедур**

16. Планирование мероприятий по реализации процессов в колледже производится ежегодно и утверждается директором (далее – План).

17. В Плате отражаются:

а) наименование мероприятий в колледже;

б) ожидаемый результат по каждому мероприятию;

в) сроки реализации по каждому мероприятию;

г) ответственные лица за реализацию мероприятий;

д) выделяемые ресурсы и источники финансирования мероприятий.



#### IV. Обеспечение функционирования СУОТ

18. Организация работ по охране труда, выполнение его обязанностей возлагается на специалиста по охране труда. Распределение обязанностей в сфере охраны труда между должностными лицами осуществляется с использованием уровней управления.

19. Уровни управления по охране труда:

- уровень производственного структурного подразделения;
- уровень комиссии по охране труда.

20. С учетом специфики деятельности колледжа, изменения структуры управления и численности работников для целей СУОТ могут устанавливаться и иные уровни управления.

21. Обязанности в сфере охраны труда должностных лиц устанавливаются в зависимости от уровня управления. При этом на каждом уровне управления устанавливаются обязанности в сфере охраны труда для каждого руководителя.

22. Управление охраной труда осуществляется непосредственном участии работников и (или) уполномоченных ими представителей (представительных органов), в том числе в рамках деятельности комиссии по охране труда.

23. Распределение обязанностей в сфере охраны труда закрепляется в отдельных локальных нормативных актах (приказ № 34а от 01.03.2022г.) планах мероприятий, а также в трудовых договорах или должностных инструкциях лиц, участвующих в управлении охраной труда.

24. Обязанности в сфере охраны труда:

24.1. ГБПОУ СПТК:

а) гарантирует права работников на охрану труда, включая обеспечение условий труда, соответствующих требованиям охраны труда:

- организует ресурсное обеспечение мероприятий по охране труда;
- обеспечивает соблюдение режима труда и отдыха работников; обеспечивает своевременное страхование работников от несчастных случаев на производстве и профессиональных заболеваний, профессиональных рисков;

• организует безопасную эксплуатацию производственных зданий, сооружений, оборудования, безопасность технологических процессов и используемых в производстве сырья и материалов;

- организует безопасные рабочие места;
- принимает меры по предотвращению аварий, сохранению жизни и здоровья работников и иных лиц при возникновении таких ситуаций, в том числе меры по оказанию пострадавшим первой помощи;

• обеспечивает создание и функционирование СУОТ;

• руководит разработкой организационно-распорядительных документов и распределяет обязанности в сфере охраны труда между своими заместителями, руководителями структурных подразделений и службой (специалистом) охраны труда;

• определяет ответственность своих заместителей, руководителей структурных подразделений и службы (специалиста) охраны труда за деятельность в области охраны труда;

• обеспечивает комплектование службы охраны труда квалифицированными специалистами;

• организует в соответствии с Трудовым кодексом РФ проведение за счет собственных средств обязательных предварительных (при поступлении на работу) и периодических (в течение трудовой деятельности) медицинских осмотров, психиатрических освидетельствований, химико-токсикологических исследований работников (при необходимости);



- обеспечивает соблюдение установленного порядка обучения и профессиональной подготовки работников, включая подготовку по охране труда, с учетом необходимости поддержания необходимого уровня компетентности для выполнения служебных обязанностей, относящихся к обеспечению охраны труда;

- допускает к самостоятельной работе лиц, удовлетворяющих соответствующим квалификационным требованиям и не имеющих медицинских противопоказаний к указанной работе;

- обеспечивает приобретение и выдачу за счет собственных средств специальной одежды, специальной обуви и других средств индивидуальной защиты, смывающих и обезвреживающих средств в соответствии с условиями труда и согласно типовым нормам их выдачи;

- обеспечивает приобретение и функционирование средств коллективной защиты;
- организует проведение специальной оценки условий труда;
- организует управление профессиональными рисками;
- организует и проводит контроль за состоянием условий и охраны труда;
- содействует работе комиссии по охране труда, уполномоченных работниками представительных органов;

- осуществляет информирование работников об условиях труда на их рабочих местах, уровнях профессиональных рисков, а также о предоставляемых им гарантиях, полагающихся компенсациях;

- обеспечивает санитарно-бытовое обслуживание и медицинское обеспечение работников в соответствии с требованиями охраны труда;

- своевременно информирует органы государственной власти о происшедших авариях, несчастных случаях и профессиональных заболеваниях;

- принимает участие в расследовании причин аварий, несчастных случаев и профессиональных заболеваний, принимает меры по устранению указанных причин, по их предупреждению и профилактике;

- организует исполнение указаний и предписаний органов государственной власти, выдаваемых ими по результатам контрольно-надзорной деятельности;

- по представлению уполномоченных представителей органов государственной власти отстраняет от работы лиц, допустивших неоднократные нарушения требований охраны труда;

б) директор через своих заместителей и руководителей структурных подразделений:

- обеспечивает функционирование системы управления охраной труда в организации;
- приостанавливает работы в случаях, не соответствующих установленным требованиям охраны труда;

- обеспечивает доступность документов и информации, содержащих требования охраны труда, действующие у работодателя, для ознакомления с ними работников и иных лиц;

в) работник:

- обеспечивает соблюдение требований охраны труда в рамках выполнения своих трудовых функций, включая выполнение требований инструкций по охране труда, Правил трудового распорядка, а также соблюдение производственной, технологической и трудовой дисциплины и выполнение указаний руководителя работ;

- проходит медицинские осмотры, психиатрические освидетельствования по направлению директора колледжа;

- проходит подготовку по охране труда, а также по вопросам оказания первой помощи пострадавшим в результате аварий и несчастных случаев на производстве;



- участвует в контроле за состоянием условий и охраны труда;
  - содержит в чистоте свое рабочее место;
  - перед началом рабочей смены (рабочего дня) проводит осмотр своего рабочего места;
  - следит за исправностью оборудования и инструментов на своем рабочем месте;
  - проверяет в отношении своего рабочего места наличие и исправность ограждений, предохранительных приспособлений, блокировочных и сигнализирующих устройств, средств индивидуальной и групповой защиты, состояние проходов, переходов, площадок, лестничных устройств, перил, а также отсутствие их захламленности и загроможденности;
  - о выявленных при осмотре своего рабочего места недостатках докладывает своему непосредственному руководителю и действует по его указанию;
  - правильно использует средства индивидуальной и коллективной защиты и приспособления, обеспечивающие безопасность труда;
  - извещает своего непосредственного или вышестоящего руководителя о любой ситуации, угрожающей жизни и здоровью людей, о каждом несчастном случае или об ухудшении состояния своего здоровья, в том числе о проявлении признаков острого профессионального заболевания (отравления);
  - при возникновении аварий действует в соответствии с ранее утвержденным директором порядком действий в случае их возникновения и принимает необходимые меры по ограничению развития возникшей аварии и ее ликвидации;
  - принимает меры по оказанию первой помощи, пострадавшим на производстве;
- г) специалист по охране труда:
- организует функционирование системы управления охраной труда;
  - осуществляет руководство организационной работой по охране труда в колледже, координирует работу структурных подразделений;
  - организует размещение в доступных местах наглядных пособий и современных технических средств для проведения подготовки по охране труда;
  - осуществляет контроль за обеспечением работников в соответствии с Трудовым кодексом РФ нормативной правовой и методической документацией в области охраны труда;
  - контролирует соблюдение требований охраны труда, трудового законодательства в части охраны труда, режимов труда и отдыха работников, указаний и предписаний органов государственной власти по результатам контрольно-надзорных мероприятий;
  - осуществляет контроль за состоянием условий и охраны труда;
  - организует разработку структурными подразделениями мероприятий по улучшению условий и охраны труда, контролирует их выполнение;
  - осуществляет оперативную и консультативную связь с органами государственной власти по вопросам охраны труда;
  - участвует в разработке и пересмотре локальных актов по охране труда;
  - участвует в организации и проведении подготовки по охране труда;
  - контролирует обеспечение, выдачу, хранение и использование средств индивидуальной и коллективной защиты, их исправность и правильное применение;
  - рассматривает и вносит предложения по пересмотру норм выдачи специальной одежды и других средств индивидуальной защиты, смывающих и обезвреживающих веществ, продолжительности рабочего времени, а также размера повышения оплаты труда и продолжительности дополнительного отпуска по результатам специальной оценки условий труда;
  - участвует в организации и проведении специальной оценки условий труда;



- участвует в управлении профессиональными рисками:
  - организует и проводит проверки состояния охраны труда в структурных подразделениях колледжа;
  - организует проведение медицинских осмотров, психиатрических освидетельствований работников;
  - дает указания (предписания) об устранении имеющихся недостатков и нарушений требований охраны труда, контролирует их выполнение;
  - участвует в расследовании аварий, несчастных случаев и профессиональных заболеваний, ведет учет и отчетность по ним, анализирует их причины, намечает и осуществляет мероприятия по предупреждению повторения аналогичных случаев, контролирует их выполнение;
- д) руководитель структурного подразделения:
- обеспечивает условия труда, соответствующие требованиям охраны труда, в структурном подразделении колледжа;
  - обеспечивает функционирование СУОТ;
  - несет ответственность за ненадлежащее выполнение возложенных на него обязанностей в сфере охраны труда;
  - распределяет обязанности в сфере охраны труда между своими подчиненными, в том числе делегирует им часть своих полномочий, определяет степень их ответственности;
  - содействует работе комиссии по охране труда, уполномоченных работниками представительных органов;
  - обеспечивает своевременное проведение обязательных предварительных (при поступлении на работу) и периодических (в течение трудовой деятельности) медицинских осмотров, психиатрических освидетельствований работников структурного подразделения;
  - обеспечивает допуск к самостоятельной работе лиц, удовлетворяющих соответствующим квалификационным требованиям и не имеющих медицинских противопоказаний к указанной работе;
  - организует проведение подготовки по охране труда;
  - организует выдачу специальной одежды, специальной обуви и других средств индивидуальной защиты, смывающих и обезвреживающих средств;
  - обеспечивает санитарно-бытовое обслуживание и медицинское обеспечение работников структурного подразделения в соответствии с требованиями охраны труда;
  - организует в структурном подразделении безопасность эксплуатации производственных зданий, сооружений, оборудования, безопасность технологических процессов и используемых в производстве сырья и материалов;
  - участвует в организации проведения специальной оценки условий труда;
  - участвует в организации управления профессиональными рисками;
  - участвует в организации и проведении контроля за состоянием условий и охраны труда в структурном подразделении;
  - принимает меры по предотвращению аварий в структурном подразделении, сохранению жизни и здоровья работников структурного подразделения и иных лиц при возникновении таких ситуаций, в том числе меры по оказанию пострадавшим в результате аварии первой помощи;
  - принимает участие в расследовании причин аварий, несчастных случаев, происшедших в структурном подразделении, и профессиональных заболеваний работников структурного подразделения, принимает меры по устранению указанных причин, по их предупреждению и профилактике;



27. С целью организации процедуры организации и проведения оценки условий труда в организации устанавливаются:

а) порядок создания и функционирования комиссии по проведению специальной оценки условий труда, а также права, обязанности и ответственность ее членов определяются приказом директора по колледжу;

б) особенности функционирования комиссии по проведению специальной оценки условий труда при наличии у работодателя обособленных структурных подразделений;

в) организационный порядок проведения специальной оценки условий труда на рабочих местах в части деятельности комиссии по проведению специальной оценки условий труда;

г) порядок осуществления отбора и заключения гражданско-правового договора с организацией, проводящей специальную оценку условий труда, учитывающий необходимость привлечения к данной работе наиболее компетентной в отношении вида деятельности работодателя;

д) порядок урегулирования споров по вопросам специальной оценки условий труда;

е) порядок использования результатов специальной оценки условий труда.

28. С целью организации процедуры управления профессиональными рисками в организации исходя из специфики деятельности устанавливается порядок реализации следующих мероприятий по управлению профессиональными рисками:

а) выявление опасностей;

б) оценка уровней профессиональных рисков;

в) снижение уровней профессиональных рисков.

29. Идентификация опасностей, представляющих угрозу жизни и здоровью работников, и составление их перечня осуществляется с привлечением специалиста по охране труда колледжа и созданной приказом директора колледжа комиссии по проведению ОПР.

30. На новом рабочем месте выявление опасностей и оценка профессиональных рисков производится до приёма работника на работу. Для этого инспектор по кадрам уведомляет специалиста по охране труда о новом рабочем месте не позднее, чем за 2 недели до того, как на него будет принят работник.

31. Мероприятия по ОПР организованы и проведены в соответствии с Положением об управлении профессиональными рисками в ГБПОУ СПТК утвержденным директором и согласованном с председателем ППО колледжа 20.01.2022г.

#### VI. Оценка результатов деятельности

32. С целью организации контроля функционирования СУОТ и мониторинга реализации процедур в колледже устанавливается порядок реализации мероприятий, обеспечивающих:

а) оценку соответствия состояния условий и охраны труда требованиям охраны труда, соглашениям по охране труда, подлежащим выполнению;

б) получение информации для определения результативности и эффективности процедур;

в) получение данных, составляющих основу для принятия решений по совершенствованию СУОТ.

33. В колледже определяются основные виды контроля функционирования СУОТ и мониторинга реализации процедур:

а) контроль состояния рабочего места, применяемого оборудования, инструментов, сырья, материалов; контроль выполнения работ работником работ повышенной опасности, примерный перечень которых приведен в Положении об управлении профессиональными рисками в ГБПОУ СПТК и не является исчерпывающим для колледжа (может быть расширен по решению директора); выявление опасностей и определения уровня профессиональных рисков; реализация иных мероприятий по охране труда, осуществляемых постоянно, контроль показателей реализации процедур;



- относительные показатели – план/факт, удельные показатели, показатели в сравнении с другими процессами;

- качественные показатели – актуальность и доступность исходных данных для реализации процессов СУОТ.

40. При планировании улучшения функционирования СУОТ в колледже проводится анализ эффективности функционирования СУОТ, предусматривающий оценку следующих показателей:

а) степень достижения целей в области охраны труда;

б) способность СУОТ обеспечивать выполнение обязанностей должностных лиц, отраженных в Политике по охране труда;

в) эффективность действий, намеченных в организации на всех уровнях управления по результатам предыдущего анализа эффективности функционирования СУОТ;

г) необходимость изменения СУОТ, включая корректировку целей в области охраны труда, перераспределение обязанностей должностных лиц в колледже в области охраны труда, перераспределение ресурсов работодателя;

д) необходимость изменения критериев оценки эффективности функционирования СУОТ.

### **VIII. Реагирование на аварии, несчастные случаи профессиональные заболевания**

41. С целью обеспечения и поддержания безопасных условий труда, недопущения случаев производственного травматизма и профессиональной заболеваемости в колледже устанавливается выявление потенциально возможных аварий, порядок действий в случае их возникновения.

42. Порядок действий при возникновении аварии производится с учетом существующих и разрабатываемых планов реагирования на аварии и ликвидации их последствий, а также необходимость гарантировать в случае аварии:

а) невозобновление работы в условиях аварии;

б) защиту людей, находящихся в рабочей зоне, при возникновении аварии посредством использования внутренней системы связи и координации действий по ликвидации последствий аварии;

в) возможность работников остановить работу и/или незамедлительно покинуть рабочее место и направиться в безопасное место;

г) предоставление информации об аварии соответствующим компетентным органам, службам и подразделениям по ликвидации аварийных и чрезвычайных ситуаций, надежной связи директора колледжа с ними;

д) оказание первой помощи пострадавшим в результате аварий и несчастных случаев на производстве и при необходимости вызов скорой медицинской помощи, выполнение противопожарных мероприятий и эвакуации всех людей, находящихся в рабочей зоне;

е) подготовку работников для реализации мер по предупреждению аварий, обеспечению готовности к ним и к ликвидации их последствий, включая проведение регулярных тренировок в условиях, приближенных к реальным авариям.

43. С целью своевременного определения и понимания причин возникновения аварий, несчастных случаев и профессиональных заболеваний в колледже устанавливается порядок расследования аварий, несчастных случаев и профессиональных заболеваний, а также оформления отчетных документов.

44. Результаты реагирования на аварии, несчастные случаи и профессиональные заболевания оформляются в форме акта с указанием корректирующих мероприятий по устранению причин, повлекших их возникновение.



## **IX. Управление документами СУОТ**

45. Организация управления документами СУОТ в колледже содержит:

- формы и рекомендации по оформлению локальных нормативных актов и иных документов, содержащих структуру системы;
- обязанности и ответственность в сфере охраны труда для каждого структурного подразделения и конкретного исполнителя;
- процессы обеспечения охраны труда и контроля;
- необходимые связи между структурными подразделениями, обеспечивающие функционирование СУОТ.

46. Лица, ответственные за разработку и утверждение документов СУОТ, определяются на всех уровнях управления и оформляются приказом.

47. В колледже устанавливается порядок разработки, согласования, утверждения и пересмотра документов СУОТ, сроки их хранения.

48. В качестве особого вида документов СУОТ, которые не подлежат пересмотру, актуализации, обновлению и изменению, устанавливаются контрольно-учетные документы СУОТ (записи):

- а) акты и иные записи данных, вытекающие из осуществления СУОТ;
- б) журналы учета и акты записей данных об авариях, несчастных случаях, профессиональных заболеваниях;
- в) записи данных о воздействиях вредных (опасных) факторов производственной среды и трудового процесса на работников и наблюдении за условиями труда и за состоянием здоровья работников;
- г) результаты контроля функционирования СУОТ.

## **X. Заключительные положения**

48. Положение о СУОТ колледжа устанавливает общие требования к организации работы по охране труда на основе нормативно-правовых документов, принципов и методов управления, направленных на совершенствование деятельности по охране труда.

50. Оценка соответствия системы управления охраной труда проводят на основе ГОСТ 12.0.230.2-2015 «Межгосударственный стандарт. Система стандартов безопасности труда. Системы управления охраной труда. Оценка соответствия. Требования», который устанавливает основные требования и систематизирует процедуры принятия решений по оценке соответствия систем управления охраной труда требованиям ГОСТ 12.0.230-2009.

51. При разработке данного Положения использованы документы:

- приказ Минтруда от 29.10.2021 № 776н «Об утверждении Примерного положения о системе управления охраной труда».

- Национальный стандарт ГОСТ Р 12.0.007-2009 «Система стандартов безопасности труда. Система управления охраной труда в организации. Общие требования по разработке, применению, оценке и совершенствованию».

- Межгосударственный стандарт ГОСТ Р 12.0.230-2007 «Система стандартов безопасности труда. Системы управления охраной труда. Общие требования».

- Межгосударственный стандарт ГОСТ 12.0.230.1-2015 «Межгосударственный стандарт. Система стандартов безопасности труда. Системы управления охраной труда. Руководство по применению ГОСТ 12.0.230-2007».

- Межгосударственный стандарт ГОСТ 12.0.230.2-2015 «Система стандартов безопасности труда. Системы управления охраной труда. Оценка соответствия. Требования».



ЛИСТ ОЗНАКОМЛЕНИЯ

с Положением о системе управления охраной труда

№ п/п	ФИО	Должность	Дата	Подпись
1.	Юмадилова Фидалия Махмут овна	заместитель директора		
2.	Наумова Ирина Михайловна	заместитель директора		
3.	Волкова Галина Петровна	инспектор ок		1
4.	Гатауллина Гульнара Фаритовна	заместитель директора		
5.	Галеев Ильнур Забирович	техник по эксплуат.зд.		
6.	Иванова Елена Владимировна	гл. бухгалтер		
7.	Киселева Нина Андреевна	комендант		
8.	Литвинова Марина Петровна	бухгалтер		
9.	Мудлагулова Альмира Раисовна	социальный педагог		
10.	Мерзлякова Елена Валерьевна	контр. управляющий		
11.	Москаленко Людмила Николаевна	бухгалтер		
12.	Шабанова Анастасия Александровна	библиотекарь		
13.	Потешкина Надежда Васильевна	секр.учеб.части		
14.	Галина Гульсина Фатиховна	воспитатель		
15.	Бабийчук Эльзира Габдулхатовна	воспитатель		
16.	Рахимова Эльвира Минигажи овна	воспитатель		
17.	Гумерова Гульшат Миннигалиевна	воспитатель		
18.	Сергеева Екатерина Владимировна	педагог- психолог		1
19.	Рысаева Светлана Мубаряковна	педагог- доп.образования		
20.	Барменкова Виктория Олеговна	преподаватель		
21.	Бикташева Гульнара Гайсаровна	преподаватель		
22.	Хамзина Эльмира Мубаряковна	преподаватель		
23.	Салихова Айгуль Фаргатовна	преподаватель		
24.	Гиззатуллина Расима Гумаровна	преподаватель		
25.	Григорьева Ольга Дмитриевна	преподаватель		
26.	Ерастова Вероника Викторовна	преподаватель		
27.	Маркисова Кристина Вячеславовна	преподаватель		
28.	Мукминова Лина Наилевна	преподаватель		
29.	Овчинникова Оксана Владимировна	преподаватель		
30.	Сайфуллина Роза Миннуловна	преподаватель		
31.	Салабутова Роза Фларитовна	преподаватель		
32.	Гутаров Александр Алексеевич	преподаватель		
33.	Тимченко Ольга Владимировна	преподаватель		1
34.	Федорова Валентина Николаевна	преподаватель		
35.	Хайдарова Гульшат Анваровна	преподаватель		
36.	Хасанова Гулямза Вагизовна	преподаватель		
37.	Ярмухаметов Ильдар Тагирович	преподаватель		
38.	Дмитрюк Евгений Викторович	преподаватель		
39.	Винокурова Ирина Ивановна	мастер п/о		
40.	Власова Лилия Галгатовна	мастер п/о		
41.	Нырикова Наталья Сергеевна	мастер п/о		
42.	Кудисова Ольга Леонидовна	мастер п/о		
43.	Гадельшина Альмира Ахметовна	мастер п/о		
44.	Мазитова Регина Ильдаровна	мастер п/о		
45.	Серова Валентина Васильевна	мастер п/о		
46.	Спиридонова Ольга Ивановна	мастер п/о		
47.	Фролов Владимир Алексеевич	мастер п/о		
48.	Хисматуллина Гульнара Ринатовна	мастер п/о		1



49.	Цыбин Петр Иванович	мастер п/о		
50.	Капустин Николай Александрович	водитель		1
51.	Зуев Олег Николаевич	слесарь-электромонтер		
52.	Полукаров Николай Алексеевич	столяр- плотник		
53.				
54.				
55.				
56.				
57.				
58.				
59.				
60.				
61.				
62.				
63.				
64.				
65.				1
66.				
67.				
68.				
69.				
70.				
71.				
72.				
73.				
74.				
75.				
76.				
77.				
78.				
79.				
80.				1
81.				
82.				
83.				
84.				
85.				
86.				
87.				
88.				
89.				
90.				
91.				
92.				
93.				
94.				
95.				1
96.				
97.				
98.				
99.				
100.				
101.				
102.				

МИНИСТЕРСТВО ОБРАЗОВАНИЯ И НАУКИ РЕСПУБЛИКИ БАШКОРТОСТАН  
ГОСУДАРСТВЕННОЕ БЮДЖЕТНОЕ ПРОФЕССИОНАЛЬНОЕ ОБРАЗОВАТЕЛЬНОЕ УЧРЕЖДЕНИЕ  
СТЕРЛИТАМАКСКИЙ ПРОФЕССИОНАЛЬНО-ТЕХНИЧЕСКИЙ КОЛЛЕДЖ

Согласовано

Председатель ППО СПТК

 Муллагулова А.Р.

«20» 01 2022 г.

Утверждаю

Директор ГБПОУ СПТК

 Поваров А.С.

«20» 01 2022 г.

## Положение

об управлении профессиональными рисками  
в ГБПОУ Стерлитамакский профессионально-технический  
колледж



## I. ОБЛАСТЬ ПРИМЕНЕНИЯ

1.1. Настоящее Положение устанавливает порядок идентификации опасностей, оценки и управления рисками, связанными с характером деятельности Государственное бюджетное профессиональное образовательное учреждение Стерлитамакский профессионально-технический колледж (далее-колледж), во исполнение требований законодательства РФ, Политики в области охраны труда, а также их документирование.

1.2. Требования настоящего Положения обязательны для исполнения руководителями и работниками колледжа.

## II. ТЕРМИНЫ И ОПРЕДЕЛЕНИЯ

**Опасность** – источник, ситуация или действие, которые потенциально могут нанести вред человеку или привести к ухудшению здоровья, или сочетание перечисленного.

**Идентификация опасности** – процесс выявления существования опасности и определения ее характеристик.

**Ухудшение здоровья** – идентифицируемое неблагоприятное физическое или умственное состояние, возникающее в результате и/или усугубленное производственной деятельностью и /или ситуацией, связанной с работой.

**Инцидент** – событие, связанное с работой, которое привело или могло привести к травме, ухудшению здоровья (независимо от степени тяжести) или летальному исходу.

**Опасный производственный фактор** – производственный фактор, воздействие которого на работника может привести к его травме.

**Вредный производственный фактор** – производственный фактор, воздействие которого на работника может привести к его заболеванию.

**Риск** – это сочетание вероятности вреда, причиняемого опасностью, и возможной величиной этого вреда. Риск является мерой опасности.

**Вероятность** – частота появления опасности за некий определенный интервал.

**Оценка риска** – процесс оценивания риска, происходящего от опасности, с учетом адекватности и достаточности существующих мер управления, а также принятие решения, допустим ли риск или нет.

**Группа по управлению рисками** – закрепленная локальным распорядительным документом рабочая группа работников из числа специалистов разных уровней и направлений по каждому обособленному структурному подразделению, в задачи которой входит идентификация опасностей и оценка профессиональных рисков на рабочих местах подотчетного подразделения, а также разработка и контроль проведения мер управления рисками.

**Рабочее место** – любое физическое местоположение, в котором выполняется профессиональная деятельность под управлением организации.

**Производственная деятельность** – совокупность действий работников с применением орудий труда, необходимых для превращения ресурсов в готовую продукцию, включающих в себя производство и переработку различных видов сырья, строительство, оказание различных видов услуг.

**Безопасность** – состояние, при котором риск для здоровья и безопасности работников находится на приемлемом уровне.

**Безопасные условия труда** – условия труда, при которых воздействие на работающих вредных или опасных производственных факторов исключено, либо уровни их воздействия не превышают установленные.



*Наблюдение за производственной средой* – определение и оценка факторов производственной среды и трудового процесса, которые могут оказывать воздействие на здоровье работников.

*Наблюдение за состоянием здоровья работников* – медицинские осмотры и обследования состояния здоровья работников для обнаружения и определения отклонений от нормы.

*Условия труда* – совокупность факторов производственной среды и трудового процесса, оказывающих влияние на работоспособность и здоровье работника.

*Управление рисками* – последовательный непрерывный процесс по идентификации опасностей, описанию, оценке и ранжированию рисков, разработке и внедрению корректирующих мероприятий, с последующей оценкой эффективности внедренных мероприятий. Целью процесса управления рисками является создание максимально безопасных условий труда работников, а также информирование работников об имеющихся на их рабочих местах/ при выполняемой ими работе опасностях для снижения уровня производственного травматизма и профессиональных заболеваний, и проактивного управления охраной труда во всех подразделениях предприятия.

*Корректирующие действия, корректирующие мероприятия* – действия/ мероприятия, предпринятые для устранения опасностей/ снижения существующих профессиональных рисков с тем, чтобы предотвратить их повторное возникновение.

*СИЗ* – средства индивидуальной защиты.

### III. ОБЩИЕ ПОЛОЖЕНИЯ

3.1. Оценка профессиональных рисков – важнейшая часть процесса управления рисками. Под оценкой рисков подразумевается выявление опасностей, возникающих в процессе трудовой деятельности сотрудников, определение их величины и значимости возникающих рисков. Оценка рисков является наиболее эффективным превентивным мероприятием.

3.2. При оценке рисков учитываются не только неблагоприятные события и несчастные случаи, происшедшие ранее, но и опасности, пока не вызвавшие неблагоприятных последствий. Таким образом, оценка рисков позволяет выявить опасности, свойственные данной работе/ местонахождению прежде, чем они вызовут несчастный случай или причинят иной вред работнику или третьим лицам.

3.3. Оценка рисков является непрерывным и систематическим процессом. Она проводится поэтапно, с учетом ранее выявленных опасностей. Основой для оценки рисков служит выявление опасностей, возникших во время работы.

3.4. На основе оценки можно принять обоснованные решения по повышению безопасности.

3.5. Чтобы оценка рисков действительно приводила к повышению безопасности труда на практике, необходимо на основе полученных данных определить приоритеты повышения безопасности труда. Самыми эффективными мерами являются меры по полной ликвидации наиболее выраженных опасностей. Предполагаемые меры должны быть конкретными и выполнимыми.

3.6. Постоянство оценки рисков предполагает также оценку эффективности внедренных мероприятий, постоянное наблюдение за рисками и взаимодействие с работниками и третьими лицами, подверженными рискам.



#### **IV. ЦЕЛИ ИДЕНТИФИКАЦИИ ОПАСНОСТЕЙ И УПРАВЛЕНИЯ РИСКАМИ**

4.1. Повышение уровня защиты работников от профессиональных рисков в процессе их трудовой деятельности является одним из главных направлений деятельности колледжа, а сокращение производственных травм и профессиональных заболеваний остается важнейшей задачей всех уровней управления охраной труда в колледже.

4.2. Учитывают возможные последствия и риски в области охраны труда, обеспечения безопасности, сохранения жизни и здоровья людей.

4.3. Цель процедуры по оценке рисков – формирование минимальных требований и обязательств, позволяющих решать следующие задачи:

- превентивное выявление опасностей в области охраны здоровья и охраны труда;
- оценка и определение приоритетности рисков;
- разработка соответствующих мер контроля с целью снижения этих рисков.

4.4. Эффективная оценка рисков и управление ими обеспечивают следующее:

- здоровье и безопасность работников колледжа и третьих лиц;
- отсутствие дополнительных затрат по нетрудоспособности и реабилитации пострадавших работников и третьих лиц;
- отсутствие репутационных рисков и судебных издержек.

#### **V. ТИПЫ ОЦЕНКИ РИСКОВ, ПЕРИОДИЧНОСТЬ ПРОЦЕССА ОЦЕНКИ РИСКОВ**

5.1. Оценка рисков – это процесс постоянный, который подразделяется на четыре типа: первичная, плановая, внеплановая и повторная (дополнительная).

5.2. Первичная оценка рисков проводится при:

- образовании нового рабочего места (далее - РМ), оборудования, технологического процесса;
- модернизации/ изменении РМ, оборудования;
- значительных изменениях в деятельности подразделения, технологическом процессе или организации работ;
- планировании проектных или строительных работ.

5.3. Плановая оценка рисков проводится на:

- всех рабочих местах не реже 1 раза в 3 года. В организации составляется и утверждается график проведения оценки.

5.4. Внеплановая оценка рисков проводится при:

- идентификации любой новой опасности;
- необходимости в этом по результатам исследований инцидентов;
- получении информации о выявленном несоответствии;
- наличии требования контролирующих/ надзорных органов/ аудиторов;
- наличии указания руководителя структурного подразделения организации;
- значимых изменениях законодательства РФ или корпоративных процедур в области оценки рисков.

5.5. Повторная (дополнительная) оценка рисков проводится:

- после выполнения мероприятий по устранению/ снижению выявленных рисков в ходе первичной, плановой или внеплановой оценки рисков.

## ОРГАНИЗАЦИЯ ПРОЦЕССА УПРАВЛЕНИЯ РИСКАМИ

### 5.6. Распределение должностных функций работников, участвующих в процессе управления рисками

Должностные функции персонала, участвующего в процессе управления рисками в области охраны труда, распределены в колледже следующим образом:

#### Ответственное лицо (руководитель колледжа)

- обеспечивает лидерство и поддержку внедрения процедуры по оценке рисков;
- обеспечивает выделение необходимых ресурсов для выполнения идентификации опасностей и оценки рисков;
- принимает соответствующие меры в связи с ключевыми выводами оценки рисков с учетом предложений руководителей структурных подразделений.

#### Руководителей структурных подразделений:

- участвует в работе комиссии по управлению рисками
- контролирует ход формирования перечня опасностей и рисков;
- контролирует разработку и внедрение Плана корректирующих мероприятий по управлению профессиональными рисками;
- контролирует пересмотр процесса управления рисками;
- анализирует акты анализа эффективности управления рисками и предоставляет отчетность по ключевым выводам руководству организации, вносит предложения по совершенствованию системы управления рисками, по снижению или устранению рисков, согласно полученным актам анализа эффективности управления рисками и предоставляет отчетность по ключевым выводам руководству колледжа.

## VI. ВЫПОЛНЕНИЕ ОЦЕНКИ РИСКОВ

6.1. Процесс управления профессиональными рисками включает в себя следующие этапы (см. таблицу 1):

Таблица 1. Этапы управления рисками

№	Наименование этапа	Кем выполняется этап	Примечание
1.	Подготовка к проведению оценки рисков:		
	Первичный сбор документации	Комиссия по идентификации опасностей и оценке профессиональных рисков	Может осуществляться с привлечением внешнего эксперта
1.	Идентификация и документирование опасностей	Специалист по охране труда	Фиксируется в Реестре по оценке рисков (по форме Приложения № 1 к настоящему Положению)
2.	Оценка рисков:		
3.1.	Ранжирование рисков по тяжести и вероятности, расчет величины рисков	Комиссия по идентификации	Фиксируется в Реестре по оценке рисков



№	Наименование этапа	Кем выполняется этап	Примечание
		опасностей и оценке профессиональных рисков	
3.2.	Определение приоритетности рисков на основе рассчитанного значения	Комиссия по идентификации опасностей и оценке профессиональных рисков	
3.	Определение мер управления рисками, составление Плана корректирующих мероприятий по управлению профессиональными рисками	Комиссия по идентификации опасностей и оценке профессиональных рисков	Фиксируется в Реестре, по оценке рисков, формируется План корректирующих мероприятий по управлению профессиональными рисками
4.1.	Определение и назначение ответственных лиц за управление определенным риском	Комиссия по идентификации опасностей и оценке профессиональных рисков	
4.2.	Проведение оценки расходов и предоставления нужных ресурсов с целью эффективной реализации мер по управлению рисками	Руководители структурных подразделений	
4.	Осуществление мер управления рисками (начиная с рисков с наивысшим приоритетом)	Комиссия по идентификации опасностей и оценке профессиональных рисков	Отметка о проведенных мерах управления ставится в Реестре по оценке рисков
4.1.	Доведение до сведения ключевых заинтересованных лиц любых изменений в действующих механизмах управления рисками, а также сведений о появлении и статусе новых рисков и мер управления	Комиссия по идентификации опасностей и оценке профессиональных рисков	
4.2.	Мониторинг и анализ, составление отчетности	Специалист по охране труда	Контроль – Специалисты службы охраны труда в структурном подразделении
4.3.	Выработка целей по улучшению эффективности управления профессиональными рисками, включение целей на следующий отчетный период в отчетную документацию	Комиссия по идентификации опасностей и оценке профессиональных рисков	Цели разрабатываются на следующий отчетный период распоряжением руководителя колледжа

6.2. Оценку рисков можно разграничить по соответствию рабочим процессам, рабочим местам, рабочим зонам, подразделениям, по зданиям.

### 6.3. Идентификация опасностей

Члены комиссии по идентификации опасностей и оценке профессиональных рисков должны определить опасности, связанные с охраной здоровья, охраной труда и вопросами безопасности, а также возникающие в результате производственной деятельности, действий работников и оказания услуг.

6.3.1. Выявление опасностей должно проводиться не реже одного раза в 3 года, и Реестры по оценке рисков должны регулярно обновляться с учетом новых и измененных производственных операций.



6.3.2. Необходимо учитывать ранее выявленные опасности, а также могут быть учтены такие факторы опасности, которые способны причинить вред в силу личных особенностей работников и факторов трудовой деятельности.

6.3.3. Выявление опасностей является начальным и самым важным этапом оценки рисков, учитывающим недостатки в охране труда, которые могут причинить вред здоровью и безопасности людей. При этом необходимо найти ответы на следующие вопросы:

- Какие опасности возникают в работе?
- Что является причинами опасности?
- Где проявляется опасность?
- Кто подвержен опасности?
- В каких ситуациях работники могут подвергнуться опасности?

6.3.4. Члены комиссии по идентификации опасностей и оценке профессиональных рисков должны определять опасности в области профессиональной деятельности, выполнив комплексную проверку в колледже, включая следующее:

- хозяйственная деятельность, товары и услуги, которые могут оказывать воздействие на здоровье человека, безопасность и окружающую среду, включая работы, выполняемые подрядчиками на территории колледжа или от его имени;
- регулярная или плановая ежедневная деятельность, периодические работы, специальные (вне регламентные), но планируемые действия, а также возможные аварийные ситуации;
- рабочее место, производственные объекты, здания, оборудование и системы обеспечения работ;
- изменения или предложенные изменения в операционной деятельности, включая проектирование либо внедрение новых процессов, нового или модернизированного оборудования и процедур, а также организационные изменения;
- применимое законодательство и нормативно-правовые акты, имеющие отношение к выявленным рискам, а также внедрению и реализации механизмов управления;
- консультация с работниками и ключевыми заинтересованными лицами;
- анализ рабочих материалов и схем технологических процессов, включая мероприятия, осуществляемые за пределами объекта;
- результаты наблюдений, проверок и аудитов в области охраны труда;
- анализ безопасности рабочих мест и существующих опасностей;
- отчеты о происшествиях;
- механическая целостность (многочисленные неполадки в работе оборудования).

6.3.5. Необходимо учитывать опасные ситуации, возникающие как при обычном ходе рабочего процесса, так и в исключительных и редких ситуациях. Исключительными ситуациями можно считать, например,

- использование временных работников и практикантов;
- сверхурочные работы и ночные смены;
- изменения в трудовом процессе и ремонты;
- уборка, ремонт и обслуживание оборудования во время работы.

6.3.6. Кроме собственно опасностей, необходимо выявить лиц, подвергающихся опасностям. Подверженными опасности будут работающие лица, а также все посторонние лица, на которых может по разным причинам воздействовать опасность, например, посетители/подрядчики.

6.3.7. Опасности можно распознать, делая контрольный обход рабочего места, скрупулезно выявляя все проделанные операции и действия, наблюдая за ходом работы и



опрашивая работников. Во время записи выявленных опасностей следует фиксировать также все уточнения, касающиеся этого вопроса, комментарии и вопросы. Такие записи облегчают дальнейшую работу. Кроме анкет для распознавания опасностей, можно использовать зарисовки, фотографии, видеосъемку – они также помогают заметить возникающие в процессе труда опасности. Для идентификации опасностей можно использовать Примерный перечень опасностей для работника (Приложение № 1 к настоящему Положению). Эта часть работы, однако, не ограничивается выявлением опасностей и их фиксацией. О выявленных на рабочем месте серьезных факторах опасности, могущих привести в ближайшее время к возникновению несчастного случая.

6.3.8. Если работник колледжа выявил на своем рабочем месте профессиональный риск, он должен действовать согласно Алгоритму действий работника при выявлении риска (Приложение № 2 к настоящему Положению).

#### 6.4. Определение уровня риска

6.4.1. После выявления опасностей члены комиссии по идентификации опасностей и оценке профессиональных рисков должны оценить каждую из опасностей, чтобы определить уровень риска (приоритетность). Определив опасности на каждом рабочем месте или при каждом производственном процессе, необходимо зафиксировать данные в Реестре по оценке рисков (по форме Приложения № 3 к настоящему Положению).

6.4.2. Риск является сочетанием вероятности и возможной величины вреда, причиняемого опасностью. Цель определения уровня риска состоит в установлении его степени и расстановке факторов опасности в порядке их величины. Определяя уровень риска, можно выделить из группы наиболее важные вопросы или наибольшие риски с точки зрения безопасности. Это позволит впоследствии эффективно сосредоточиться на наиболее проблемных вопросах.

6.4.3. Члены комиссии по идентификации опасностей и оценке профессиональных рисков должны использовать метод, указанный в данном Положении – методологию балльной оценки риска 5x5.

Выбранный метод позволяет обработать следующие критерии риска:

- оценка тяжести возможных последствий (для работников, их здоровья и безопасности). Степень тяжести зависит от масштаба последствий в случае наступления риска:

- оценка вероятности наступления события (риска или происшествия). Степень вероятности подразумевает учет периодичности события и вероятности последствий такого события.

МАТРИЦА 5x5 = Вероятность x Тяжесть

Вероятность и Тяжесть оцениваются по пятибалльной шкале. Применяя матрицу (табл.2) можно получить оценку риска для заданных уровней Вероятности и Тяжести.

Таблица 2. Стандартная методология 5x5

		Тяжесть				
		1 Низкий	2 Незначительный	3 Средний	4 Высокий	5 Критический
вероятность	5 очень высокая	5	10	15	20	25
	4 высокая	4	8	12	16	20
	3 средняя	3	6	9	16	15
	2 низкая	2	4	6	8	10

1. очень низкая	1	2	3	4	5
-----------------	---	---	---	---	---

Уровень риска:

(1-4)

Низкий

(5-10)

Средний

(12-25)

Высокий

#### 6.4.4. Оценка тяжести – с точки зрения ущерба здоровью

Используйте эту таблицу для определения тяжести ущерба здоровью по 5-балльной шкале. Помните, что тяжесть определяется как наихудший из правдоподобных вариантов развития событий с причинением ущерба здоровью.

Оценка	Описание ущерба здоровью	Классификация происшествия
5 Критический	Более чем 3 летальных исхода в результате травмирования или профзаболевания	Смертельный/ Групповой НС
4 Высокий	От 1 до 3 случаев постоянной полной нетрудоспособности или несчастным случаем с летальным исходом	Тяжелый НС/ Профзаболевание
3 Средний	Тяжелая травма или ухудшения здоровья с потерей трудоспособности более 15 дней, включая необратимый ущерб для здоровья	С потерей трудоспособности. Легкий НС.
2 Незначительный	Травмы или обратимое ухудшение здоровья с потерей трудоспособности до 15 дней	Возможно обращение к врачу.
1 Низкий	Незначительные травмы или случаи ухудшения здоровья, не оказывающие влияние на жизнедеятельность	Инцидент без обращения к врачу (микротравма)

#### 6.4.5. Оценка вероятности

Используйте данную таблицу для оценки вероятности по 5-балльной шкале. Помните, что Вероятность является мерой возможности того, что Опасность может проявиться и причинить ущерб здоровью.

Оценка	Вероятность происшествия	Описание
очень высокая	Произойдет – ожидаемо, что в обозримом будущем данное событие наступит	Сотрудник(и) сталкиваются с чрезвычайно опасной ситуацией. Опасность является частью ежедневной работы сотрудника
высокая	Возможно – событие может произойти, и это не будет неожиданностью	Риск возникновения инцидента оценивается как вполне вероятный. Отсутствует определенное количество важных защитных барьеров, увеличивается вероятность возникновения инцидента из-за регулярного воздействия опасности на сотрудника
средняя	Можно предположить – возможность события оценивается как 50/50	Инцидент возможен.
низкая	Скорее всего, не произойдет – маловероятно, что событие произойдет	Инцидент может произойти, хотя это маловероятно, так как существует определенное количество защитных барьеров. Несмотря на это, инцидент не может быть исключён



очень низкая	Почти невозможно – может случиться только в экстремальных обстоятельствах	Вероятность возникновения инцидента определяется как очень маловероятная, хотя и возможная.
--------------	---	---

Члены комиссии по идентификации опасностей и оценке профессиональных рисков должны сделать ключевые выводы, проанализировав классификацию или шкалу оценки рисков, выделяя при этом риски с более высоким приоритетом, которые, по результатам проведенного группой анализа, могут привести к несчастному случаю.

## VII. ОЦЕНКА РИСКА НА ПРЕДМЕТ ЕГО ДОПУСТИМОСТИ

7.1. Стерлитамакский профессионально-технический колледж обязан в максимальной степени контролировать и управлять рисками в целях обеспечения безопасности, сохранения жизни и здоровья людей. Если устранить риск не представляется возможным, необходимо внедрить механизмы контроля для снижения уровня риска до приемлемого, либо соответствующего применимому законодательству или нормативному акту.

7.2. Принятие решения о выборе способа управления рисками осуществляется на основании полученных уровней рисков:

- «1-4 Низкий» – нужно уделить внимание, контролировать выполнение существующих мер управления.

- «5-10 Средний» – необходимо провести анализ, разработать мероприятия, проконтролировать исполнение мероприятий, сделать соответствующие выводы, требует внимания со стороны руководителя структурного подразделения. Если возможно – улучшить безопасность (назначить ответственного, обеспечить дополнительными средствами защиты, предупреждающими надписями, знаками безопасности, издать соответствующие распорядительные документы).

- «12-25» Высокий» – требует незамедлительных действий со стороны всех ответственных лиц. Необходим детальный план действий по устранению, замене или ликвидации риска и постоянный контроль за выполнением намеченных мероприятий. Требуется дополнительные исследования, ресурсы и контроль со стороны руководства.

При отнесении риска к уровню «1-4 Низкий», он считается допустимым и дополнительных мер не требует.

## VIII. ВЫБОР МЕР УПРАВЛЕНИЯ РИСКАМИ

8.1. Меры управления рисками делятся на три основных вида:

- относящиеся к объектам (например, модернизация/замена опасного оборудования, технологии, установка блокировочных и предохранительных устройств, улучшение состояния полов и рабочих поверхностей, перил и ограждений, электрическая защита оборудования и т.п.):

- относящиеся к процедурам (например, новые методы безопасного проведения работ и эксплуатации объектов, включение вида деятельности в перечни работ с повышенной опасностью, работ, выполняемых по наряду-допуску, разработка руководств по эксплуатации, рабочих инструкций, проектов производства работ, технологических карт, процедуры реагирования в аварийных ситуациях, предотвращения несчастных случаев и т.п.):



- относящиеся к людям (например, дополнительное обучение, инструктаж, стажировка, учебно-тренировочные занятия, повышение квалификации, усиление контроля выполнения работы, прохождение периодических медицинских осмотров и т.п.).

Зачастую для наиболее эффективного управления рисками, требуется использовать несколько методов контроля одновременно.

8.2. Для рисков уровней «5-10 Средний» - «20-25 Высокий» обязательна разработка дополнительных мер управления рисками (до перехода риска в уровни «1-4 Низкий»). Разработанные меры необходимо фиксировать в Плане корректирующих мероприятий по управлению профессиональными рисками, с последующим утверждением и доведением под роспись до назначенных ответственных лиц.

8.3. В целях контроля и управления рисками необходимо предпринять следующие шаги:

- начиная с рисков с наивысшим приоритетом, необходимо определить и реализовать соответствующие меры для снижения уровня рисков до практически достижимого;
- назначение лиц, каждое из которых будет нести ответственность за управление определенным риском;
- оценка расходов и выделение нужных ресурсов с целью эффективной реализации мер по управлению рисками;
- наблюдение за реализацией мер контроля с использованием согласованных контрольных этапов и целевых показателей;
- регистрация согласованных элементов управления в Реестре оценки рисков (приложение №3).

8.4. Иерархия мер управления выявленными рисками, начиная с наиболее предпочтительных (иллюстрация на рисунке 1, см. ниже):

а) устранение риска (например, автоматизация технологического процесса, исключая нахождение персонала в рабочей зоне; включение в конструкцию механических устройств для поднятия тяжестей в целях исключения опасности, связанной с их подъемом вручную и т.п.);

б) замена риска (например, замена материалов на менее опасные (токсичные); снижение уровня воздействия физических факторов (применение более слабых силы тока, давления и т.п.);

в) применение технических мер управления (например, установка систем вентиляции, защитных систем на механизмы, систем блокировки, звуковой сигнализации и т.п.);

г) использование сигнализации, мер предупреждения об опасности и/или мер административного управления (например, установка знаков предупреждения об опасности, огораживание опасных зон, использование светящихся (фотолюминесцентных) знаков, обозначение путей движения для пешеходов, установка звуковой/световой сигнализации о возникновении опасности и аварийной сигнализации, применение инструкций по охране труда, осуществление контроля за состоянием оборудования, контроль допуска к работе, внедрение систем обеспечения безопасности работ, применение креплений, установление допустимых границ технологических режимов и т.п.);

д) применение средств индивидуальной защиты (защиты органов зрения, слуха, лица, защитной одежды и страховых поясов, респираторов и защитных перчаток и т.п.).



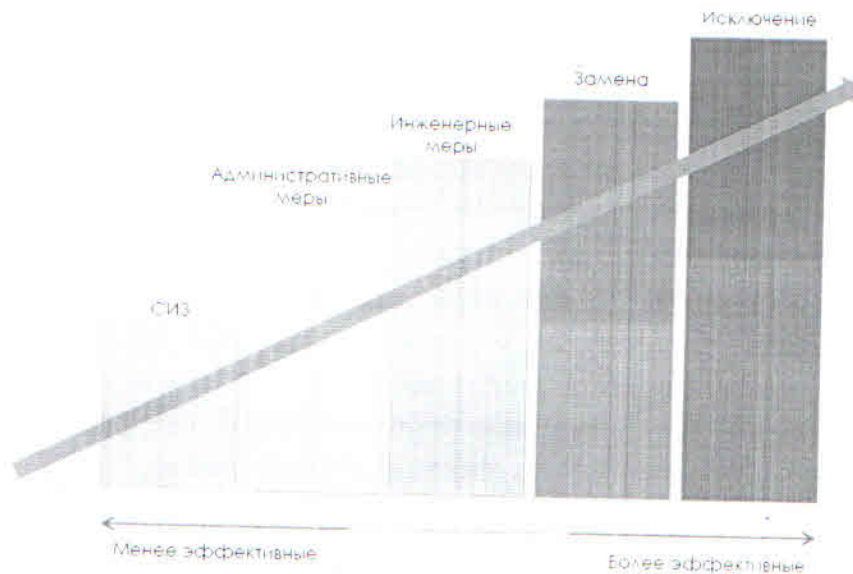


Рисунок 1. Иерархия мер управления рисками

8.5. После каждого внедренного корректирующего мероприятия необходимо проводить повторную оценку рисков.

8.6. В случае если риск по-прежнему остается в интервале «5-10 Средний» - «20-25 Экстремальный», то по тому же риску нужно разрабатывать корректирующие мероприятия до тех пор, пока их реализация не приведет к замене текущего риска на риск уровня «1-4 Низкий». Если никакие дальнейшие действия для снижения риска до уровня «1-4 Низкий» не могут более быть предприняты, необходимо убедиться в наличии подходящих средств административного контроля такого риска.

8.7. Результаты определения уровня рисков и необходимых мер для их контроля должны быть зафиксированы в Реестре по оценке рисков. Ответственный за своевременную актуализацию Реестра – специалист по охране труда.

## IX. АНАЛИЗ РЕЗУЛЬТАТОВ ОЦЕНКИ РИСКОВ и ОЦЕНКИ ЭФФЕКТИВНОСТИ МЕР УПРАВЛЕНИЯ

9.1. Управление рисками в области охраны труда, обеспечения безопасности, сохранения жизни и здоровья людей должно рассматриваться как непрерывный процесс, обновляемый по мере совершенствования или изменения операционной деятельности. Необходимо регулярно анализировать, осуществлять надзор и обновлять процесс управления рисками:

- не менее одного раза в 1 год оценивать эффективность методов его реализации;
- по мере планирования изменений в производственной деятельности, которые могут оказать влияние на обеспечение безопасности, сохранения жизни и здоровья людей, необходимо проанализировать целесообразность использования ресурсов и воздействие на человека.

9.2. Существуют разнообразные причины, обуславливающие необходимость проанализировать и обновить процесс управления рисками, включая следующее:

- анализ безопасности рабочих мест и существующих опасностей;
- изменение практических принципов работы и технических оценок;
- применение опыта, извлеченного из прошлых происшествий;
- появление новых нормативно-правовых требований;
- новые направления деятельности;



- управление изменениями;
- результаты внутреннего или внешнего аудита;
- указанные в различных отчетах и актах опасности, выявленные основания для беспокойства и предложения работников.

9.3. Комиссия по идентификации опасностей и оценке профессиональных рисков должна использовать метод для проведения анализа эффективности корректирующих мероприятий, включающий перечисленные ниже элементы:

- необходимо учитывать опыт, полученный квалифицированными работниками;
- анализ, полученные результаты и принятые меры должны быть документально зафиксированы (включая лиц, участвующих в проведении анализа, и специалистов, предоставивших рекомендации) – в форме Акта анализа эффективности управления рисками (по форме Приложения № 4 к настоящему Положению);
- анализ должен фиксировать мероприятия в области управления рисками. Следует убедиться, что при анализе рисков, для которых были сформулированы и достигнуты цели по повышению эффективности управления рисками, учитывается результативность мер по снижению рисков. Возможно, классификация рисков не изменится, однако специалистам должно быть понятно, почему классификация изменилась или осталась прежней.
- необходимо убедиться, что риск был должным образом выявлен, оценен и классифицирован. Анализ также должен учитывать реализуемые механизмы контроля рисков и проверять действительность и допустимость используемых программ и процедур управления рисками с учетом их характера и масштабов.

• анализ должен содержать в себе выработанные цели по повышению эффективности процесса управления рисками на следующий отчетный период.

9.4. Акта анализа эффективности управления рисками предоставляется директору и Главному бухгалтеру в составе ежегодной отчетной информации по результатам оценки профессиональных рисков.

## **Х. ДОКУМЕНТИРОВАНИЕ И ХРАНЕНИЕ ИНФОРМАЦИИ**

10.1. Необходимые документы учетной документации по процессу оценки рисков:

- записи об обучении персонала принципам идентификации опасностей и оценки рисков;
- реестры по оценке рисков, включая архивные копии;
- документация, используемая для принятия решений в отношении рисков (руководства пользователя, паспорта безопасности материалов, схемы технологических процессов, отчеты о происшествиях, документация по управлению изменениями);
- ежегодные Планы корректирующих мероприятий по управлению профессиональными рисками;
- результаты ежегодного анализа эффективности управления рисками в форме Акта анализа эффективности управления рисками;
- обновления в реестрах по оценке рисков, являющиеся результатами изменений, если эти обновления имели место до проведения ежегодного анализа.

10.2. Ответственный за хранение документации по идентификации опасностей и оценке рисков – руководитель структурного подразделения.

10.3. Срок хранения документации по идентификации опасностей и оценке рисков - 3 года с момента проведения первичной оценки рисков. При отсутствии каких-либо изменений относительно прошлой оценки рисков вся имеющаяся документация по идентификации



опасностей и оценке рисков продлевается на следующие 3 года без необходимости повторного оформления.

## **XI. ИСПОЛЬЗОВАНИЕ РЕЗУЛЬТАТОВ ОЦЕНКИ РИСКОВ**

11.1. Результаты оценки рисков должны быть доведены до всех сотрудников.

11.2. Результаты оценки рисков нужно использовать в следующих мероприятиях или документах:

- в программах инструктажа работников по охране труда на рабочих местах и инструкциях по охране труда;

- в картах оценки профессионального риска по профессиям/должностям работников (по форме Приложения № 5 к настоящему Положению);

- при планировании изменений на рабочих местах,

- в производственных/ рабочих инструкциях;

- при составлении производственных планов и планов работы по охране труда;

- при составлении детальных отчетов и замеров;

- при планировании изменений на рабочих местах.

Приложение № 1

### **Примерный перечень опасностей для работника**

- 1 опасность падения из-за потери равновесия, в том числе при спотыкании или подскользывании, при передвижении по скользким поверхностям или мокрым полам
- 2 опасность падения с высоты, в том числе из-за отсутствия ограждения, из-за обрыва троса, в котлован, в шахту при подъеме или спуске при нештатной ситуации
- 3 опасность падения из-за внезапного появления на пути следования большого перепада высот;
- 4 опасность удара
- 5 опасность быть уколотым или проткнутым в результате воздействия движущихся колющих частей механизмов, машин
- 6 опасность наткновения на неподвижную колющую поверхность (острие)
- 7 опасность запутаться, в том числе в растянутых по полу сварочных проводах, тросах, нитях
- 8 опасность затягивания в подвижные части машин и механизмов
- 9 опасность наматывания волос, частей одежды, средств индивидуальной защиты
- 10 опасность воздействия жидкости под давлением при выбросе (прорыве)
- 11 опасность воздействия механического упругого элемента
- 12 опасность травмирования от трения или абразивного воздействия при соприкосновении
- 13 опасность раздавливания, в том числе из-за наезда транспортного средства, из-за попадания под движущиеся части механизмов, из-за обрушения горной породы, из-за падения пиломатериалов, из-за падения
- 14 опасность падения груза
- 15 опасность разрезания, отрезания от воздействия острых кромок при контакте с незащищенными участками тела
- 16 опасность пореза частей тела, в том числе кромкой листа бумаги, канцелярским ножом, ножницами, острыми кромками металлической стружки (при механической обработке металлических заготовок и деталей)
- 17 опасность от воздействия режущих инструментов (дисковые ножи, дисковые пилы)
- 18 опасность разрыва
- 19 опасность травмирования, в том числе в результате выброса подвижной обрабатываемой детали, падающими или выбрасываемыми предметами, движущимися частями оборудования, осколками при обрушении горной породы, снегом и (или) льдом, упавшими с крыш зданий и сооружений
- 20 опасность поражения током вследствие контакта с токоведущими частями, которые находятся под напряжением из-за неисправного состояния (косвенный контакт)

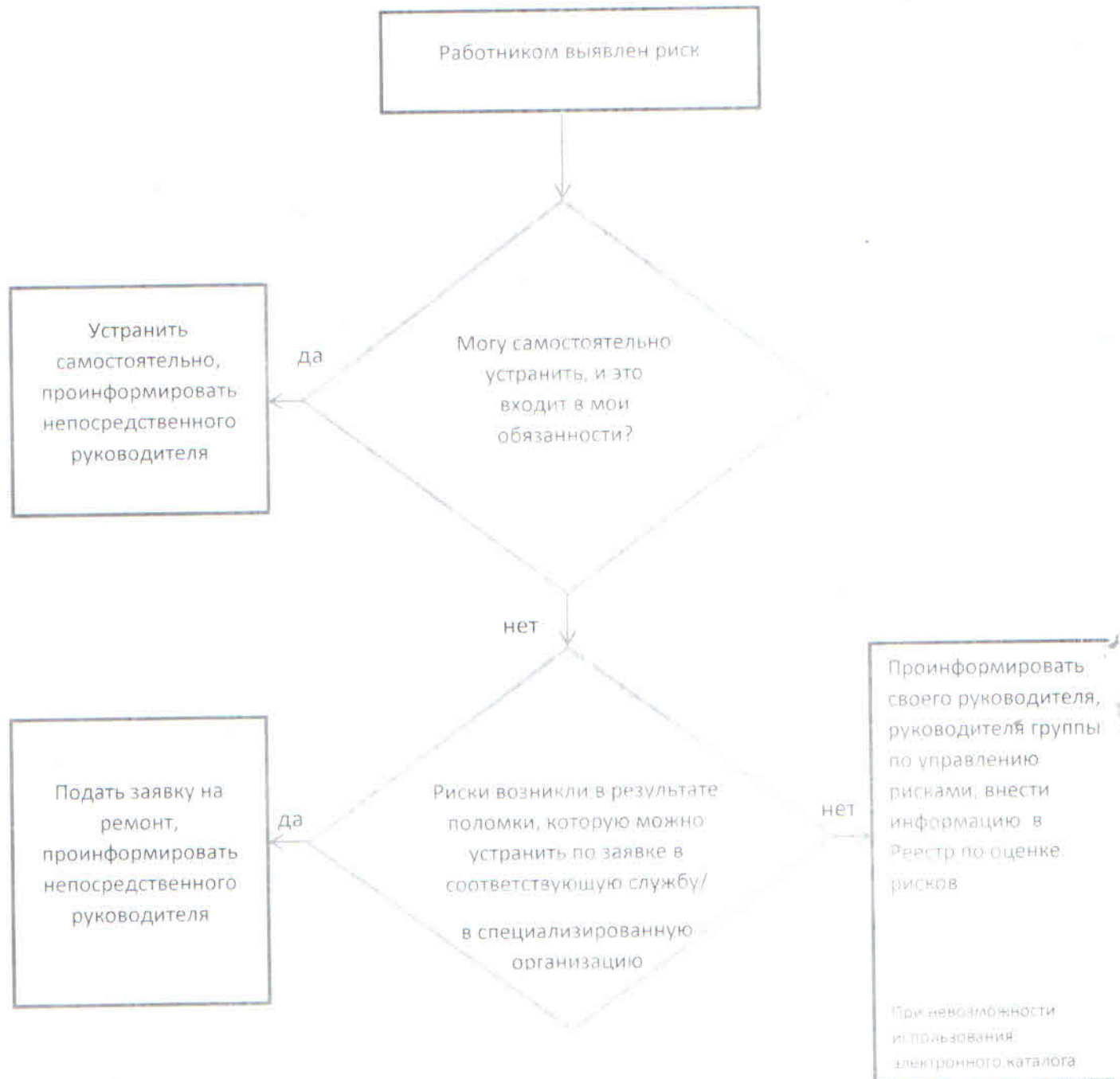


- 21 опасность поражения электростатическим зарядом
- 22 опасность поражения током от наведенного напряжения на рабочем месте
- 23 опасность поражения вследствие возникновения электрической дуги
- 24 опасность ожога от воздействия на незащищенные участки тела материалов, жидкостей или газов, имеющих высокую температуру
- 25 опасность ожога от воздействия открытого пламени
- 26 опасность ожога при контакте незащищенных частей тела с поверхностью предметов, имеющих высокую температуру
- 27 опасность теплового удара от воздействия окружающих поверхностей оборудования, имеющих высокую температуру
- 28 опасность теплового удара при длительном нахождении вблизи открытого пламени
- 29 опасность теплового удара при длительном нахождении в помещении с высокой температурой воздуха
- 30 ожог роговицы глаза
- 31 опасность от воздействия на незащищенные участки тела материалов, жидкостей или газов, имеющих низкую температуру
- 32 опасность воздействия повышенных температур воздуха
- 33 опасность воздействия влажности
- 34 опасность недостатка кислорода в замкнутых технологических емкостях
- 35 опасность недостатка кислорода из-за вытеснения его другими газами или жидкостями;
- 36 опасность неоптимального барометрического давления
- 37 опасность от контакта с высокоопасными веществами
- 38 опасность от вдыхания паров вредных жидкостей, газов, пыли, тумана, дыма
- 39 опасность веществ, которые вследствие реагирования со щелочами, кислотами, аминами, диоксидом серы, тиомочевинной, солями металлов и окислителями могут способствовать пожару и взрыву
- 40 опасность образования токсичных паров при нагревании
- 41 опасность воздействия на кожные покровы смазочных масел
- 42 опасность воздействия на кожные покровы чистящих и обезжиривающих веществ
- 43 опасность воздействия пыли на глаза
- 44 опасность повреждения органов дыхания частицами пыли
- 45 опасность воздействия пыли на кожу
- 46 опасность, связанная с выбросом пыли
- 47 опасности воздействия воздушных взвесей вредных химических веществ
- 48 опасность воздействия на органы дыхания воздушных взвесей, содержащих смазочные масла
- 49 опасность воздействия на органы дыхания воздушных смесей, содержащих чистящие и обезжиривающие вещества
- 50 опасность, связанная с перемещением груза вручную
- 51 опасность от подъема тяжестей, превышающих допустимый вес
- 52 опасность, связанная с наклонами корпуса
- 53 опасность, связанная с рабочей позой
- 54 опасность вредных для здоровья поз, связанных с чрезмерным напряжением тела
- 55 опасность физических перегрузок от периодического поднятия тяжелых узлов и деталей машин
- 56 опасность психических нагрузок, стрессов
- 57 опасность перенапряжения зрительного анализатора
- 58 опасность повреждения мембранной перепонки уха, связанная с воздействием шума высокой интенсивности
- 59 опасность, связанная с возможностью не услышать звуковой сигнал об опасности
- 60 опасность от воздействия локальной вибрации при использовании ручных механизмов
- 61 опасность, связанная с воздействием общей вибрации
- 62 опасность повышенной яркости света
- 63 опасность пониженной контрастности
- 64 опасность, связанная с ослаблением геомагнитного поля
- 65 опасность, связанная с воздействием электростатического поля
- 66 опасность, связанная с воздействием постоянного магнитного поля
- 67 опасность от электромагнитных излучений
- 68 опасность, связанная с воздействием лазерного излучения
- 69 опасность, связанная с воздействием ультрафиолетового излучения



- 70 опасность, связанная с воздействием альфа-бета-излучений, электронного, или ионного и нейтронного излучений
- 71 опасности, связанные с воздействием животных:  
опасность укуса
- 72 опасности выполнения электромонтажных работ на столбах, опорах высоковольтных передач
- 73 опасность выполнения кровельных работ на крышах, имеющих большой угол наклона рабочей поверхности
- 74 опасность, связанная с выполнением работ на значительной глубине
- 75 опасность, связанная с выполнением работ под землей
- 76 опасность, связанная с отсутствием описанных мероприятий (содержания действий) при возникновении неисправностей (опасных ситуаций) при обслуживании устройств, оборудования, приборов или при использовании биологически опасных веществ
- 77 опасность, связанная с отсутствием на рабочем месте перечня возможных аварий
- 78 опасность, связанная с отсутствием на рабочем месте аптечки первой помощи, инструкции по оказанию первой помощи пострадавшему на производстве и средств связи
- 79 опасность, связанная с отсутствием информации (схемы, знаков, разметки) о направлении эвакуации в случае возникновения аварии
- 80 опасность, связанная с допуском работников, не прошедших подготовку по охране труда
- 81 опасность от вдыхания дыма, паров вредных газов и пыли при пожаре
- 82 опасность воспламенения
- 83 опасность воздействия открытого пламени
- 84 опасность воздействия повышенной температуры окружающей среды
- 85 опасность воздействия огнетушащих веществ
- 86 опасность воздействия осколков частей разрушившихся зданий, сооружений, строений
- 87 опасность обрушения подземных конструкций
- 88 опасность обрушения наземных конструкций
- 89 опасность наезда на человека
- 90 опасность падения с транспортного средства
- 91 опасность травмирования в результате дорожно-транспортного происшествия
- 92 опасность опрокидывания транспортного средства при проведении работ
- 93 опасность, связанная с дегустацией отравленной пищи
- 94 опасность насилия от враждебно настроенных работников
- 95 опасность насилия от третьих лиц
- 96 опасность самовозгорания горючих веществ
- 97 опасность возникновения взрыва, происшедшего вследствие пожара
- 98 опасность воздействия ударной волны
- 99 опасность ожога при взрыве
- 100 опасность, связанная с несоответствием средств индивидуальной защиты анатомическим особенностям человека
- 101 опасность, связанная со скованностью, вызванной применением средств индивидуальной защиты
- 102 опасность отравления
- 103 Опасность пореза об острые кромки, заусенцы и шероховатость на поверхностях заготовок, инструмента и оборудования
- 104 Опасность от повышенной температуры поверхностей оборудования, материалов

### Алгоритм действий работника при выявлении риска





**Форма Реестра по оценке рисков  
ГБПОУ СПТК**

№ п/п	Опасность	Количество работников /Рабочих мест	Предупредительные меры	Ответственные лица
1	2	3	4	5

### Форма Акта анализа эффективности управления рисками в 2022 году

Комиссия по идентификации опасностей и оценке профессиональных рисков, действующая на основании приказа директора ГБПОУ СПТК А.С. Поварова № 7 18.01.2022г. в составе:

Председатель комиссии:

Заместитель директора

Ф.М. Юмадилова

Члены комиссии:

Заместитель директора

Г.Ф. Гатауллина

Специалист по охране труда

Т.И. Дудко

Мастер п/о

В.В. Серова

Социальный педагог, председатель ППО

А.Р. Муллагулова

провела комплексный анализ эффективности процедуры управления рисками (на основании изучения полноты идентификации опасностей, причин возникновения рисков, количества работников, подвергающихся рискам и др.), проанализировала степень выполнения порядка действий по реализации мероприятий по снижению уровня рисков, соблюдения сроков реализации мероприятий по снижению уровня рисков, а также провела анализ эффективности внедренных мероприятий и пришла к следующему выводу.

1. По результатам проведенной проверки выявлены следующие недостатки процедуры управления рисками:

	Область оценки	Выявленное несоответствие	Ссылка на нормативный документ

2. Программа мероприятий для ликвидации недостатков процедуры управления рисками:

Мероприятие/ направление	Ответственные исполнители



Форма Реестра по оценке рисков  
ГБПОУ СПТК

№ п/п	Опасность	Количество работников /Рабочих мест	Предупредительные меры	Ответственные лица
1	2	3	4	5

Форма Карты оценки профессионального риска

КАРТА ОЦЕНКИ ПРОФЕССИОНАЛЬНОГО РИСКА

№ \_\_\_\_\_

1. Наименование структурного подразделения: \_\_\_\_\_

2. Рабочее место (профессия/должность): \_\_\_\_\_

п/п	обочая зона	Иде нтифицированная опасность	И сточник опасности	ероятность	язкость	ровень риска	Необходимые мероприятия по управлению рисками

Заключение: Среднее значение уровня риска на рабочем месте \_\_\_\_\_, что соответствует \_\_\_\_\_ уровню риска

С \_\_\_\_\_ уровнем профессионального риска ознакомлен (подпись, ФИО, дата)

\_\_\_\_\_ / \_\_\_\_\_ / \_\_\_\_\_